

# Kiekkoreipas ry (KR ry)

## TURVALLISUUSSUUNNITELMA 9.5.2017

### SISÄLLYSLUETTELO

1.	YHTEYSTIETOJA.....	1
2.	JÄÄKIEKKO-OTTELUIDEN PERUSTIEDOT .....	2
3.	PÄÄSYLIPUT .....	2
4.	KULKUKORTIT JA PYSÄKÖINTITUNNUKSET .....	2
5.	TURVAJÄRJESTELYT .....	2
6.	LIITTEET .....	5
7.	VAKUUDEKSI.....	5
8.	TURVAORGANISAATIO .....	6
9.	OTTELUTAPAHTUMAN RISKIANALYYSI.....	6
10.	TOIMINTAOHJEET ERILAIISIIN KRIISI-, UHKA-, RIKOS- TAI ONNETTOMUUSTILANTEISIIN .....	8
11.	OVITOIMINTA .....	11
12.	KATSOMO- JA KENTTÄVALVONTA.....	12
13.	TOIMINTARYHMÄT .....	13
14.	SISÄTURVA .....	14
15.	LIIKENNE JA PYSÄKÖINTI .....	14
16.	HALLIKARTTA.....	15
17.	POMMIUHKAUSSOITTOKAAVAKE .....	16
18.	TUNTOMERKKIKAAVAKE RIKOSTILANTEISIIN .....	17

1. YHTEYSTIETOJA		
TAPAHTUMAPÄÄLLIKKÖ	Joukkueenjohtaja/KR ry	GSM: -
TURVALLISUUSPÄÄLLIKKÖ	Seppo Vatanen	GSM:044-5243549
APUL. TURVALLISUUSPÄÄLLIKKÖ		GSM:
POLIISIN YHDYSHENKILÖ	Komisario (NFIP)	PUH:
PELASTUSLAITOKSEN YHDYSHENKILÖ	Päivystävä palomestari	GSM:
SOL - Areena	Kentänhoitaja/Vahtimestari	GSM: 0400-433 397
	Hallipäällikkö	GSM:
	Jäähallin keskus	GSM: -
Isku - Areena	Kentänhoitaja/Vahtimestari	GSM: 050-559 4271
	Hallipäällikkö/Merja Heiskanen	GSM: 040-580 6458

	Jäähallin keskus	GSM: -
--	------------------	--------

2. JÄÄKIEKKO-OTTELUIDEN PERUSTIEDOT			
JÄRJESTÄJÄ	Kiekkoreipas ry		
PAIKKA	SOL – Areena / Isku - Areena		
AIKA	SJL:n otteluohjelman mukaisesti (www.finhockey.fi/tulospalvelu)		
OVET AUKI	Viimeistään tuntia ennen ottelun alkamista		
KATSOMOT	Istumapaikat 0/5200	katsomot	määrä
	Seisomapaikat 200 / 500	katsomo(t)	määrä
	Aitiot -	katsomo(t)	määrä ja istuinten määrä
	Liikuntarajoitteisten paikat	katsomo(t)	määrä
	Hallin kokonaiskapasiteetti	kaikki yhteensä	
ANNISKELU	Kyllä <input type="checkbox"/> Ei X Anniskelulupa liitteenä <input type="checkbox"/>		
ANNISKELUPAIKAT JA -ALUEET	1. mikä katsomo, mikä ravintola, kuinka monta anniskelupaikkaa? 2.		
TELEVISIOINTI	Kyllä X Ei <input type="checkbox"/>	Tuotantoyhtiö: Live-Areena	
VASTUUVAKUUTUS	Pohjolan Tuplaturva (ks. liite)		

3. PÄÄSYLIPUT	
	Ilmainen sisäänpääsy

4. KULKUKORTIT JA PYSÄKÖINTITUNNUKSET	
VÄRI / MALLIT	Ei käytössä
PYSÄKÖINTITUNNUKSET	Ei käytössä
AJOLUVAT	Ei käytössä

5. TURVAJÄRJESTELYT				
TURVAHENKILÖSTÖ	<b>Henkilöstö</b>	<b>määrä</b>		
	Järjestyksenvalvojat	yht.	m	n
	• kaikki kortillisia	-	-	-
	• mistä organisaatiosta / yrityksestä tulevat	-	-	-
	Muut tapahtumahenkilöt yhteensä	6		
	Ensiapu (mistä organisaatiosta)	KR ry		
Liikenteen- ja pysäköinninohjaajat	-			
Lipuntarkastajat	-			

TYÖAIKA	Turvajohto paikalla 3 tuntia ennen korkean riskin ottelun alkua, muu turvaorganisaatio viimeistään 1,5 tuntia ennen ottelun alkua		
OVITOIMINTA	<ul style="list-style-type: none"> <li>• Kaikki kantamukset tarkastetaan</li> <li>• Henkilötarkastuksia tehdään valikoidusti (fanit)</li> <li>• <b>HUOM! Kaikki vieraskannattajat tarkastetaan!</b></li> <li>• Vaarallisten esineiden, aineiden tai päihdyttäviin aineiden hallussapito on kielletty</li> <li>• Narikkalaatikot käytössä</li> <li>• Sisääntulo-ovilla opastetut kielletyistä esineistä</li> <li>• Sisääntulotarkastuksista sekä kielletyistä esineistä ja aineista informaatiota pääsylipussa, nettisivuilla, käsiohjelmassa, kausiohjelmasta sekä lehtien otteluilmoituksissa</li> </ul>		
KATSOMO JA PELIALUEENVALVONTA	<ul style="list-style-type: none"> <li>• Normaali katsomo-, peli- ja myyntitilojen valvonta</li> <li>• Aitiotilojen valvonta</li> <li>• Anniskelualueiden valvonta</li> <li>• Lipuntarkastus ja yleisön ohjaus istumapaikoille</li> <li>• Normaali palovartiointi</li> <li>• Sijoittuminen katsomoaukoille</li> <li>• Ei kiellettyjä esineitä, aineita tai alkoholia katsomoon</li> </ul>		
LIIKUNTARAJOITTEISTEN KATSOMO	<ul style="list-style-type: none"> <li>• Oma, turvallinen katsomonosa tai omat erilliset paikat katsomossa, jonne kulkeminen tai poistuminen on kaikissa olosuhteissa turvallista</li> <li>• Katsomopaikoilla aina vähintään yksi järjestyksenvalvoja</li> <li>• Saattajille varatta riittävästi istumapaikkoja samasta katsomosta tai sen välittömästä läheisyydestä</li> <li>• Inva-WC ja kioskipalvelut katsomonosan läheisyydessä</li> <li>• Inva -pysäköintialue, paikka merkitty P -aluekarttaan</li> </ul>		
TOIMINTARYHMÄT	<ul style="list-style-type: none"> <li>• 1-2 ryhmää (1+3 järjestyksenvalvojaa/ryhmä)</li> <li>• Turvahenkilöstön avustaminen ongelmatilanteissa</li> <li>• Toimivat koko tapahtuman ajan yhdessä</li> <li>• Toiminta-alueet <ul style="list-style-type: none"> <li>- ennen porttien avautumista ulkoalueilla</li> <li>- porttien avautuessa porteille</li> <li>- ottelun aikana katsomoissa ja kenttätasolla</li> <li>- ottelun päätyttyä kenttätasolla ja ulkoalueilla</li> </ul> </li> </ul>		
PALOVARTIOINTI	<ul style="list-style-type: none"> <li>• Järjestyksenvalvojat ja/tai vapaapalokunnan pelastusmiehet huolehtivat tapahtuman palovartiointista</li> <li>• Järjestyksenvalvojien on tunnettava hallin ensisammutuskalusto ja sen sijainti</li> <li>• Järjestyksenvalvojat huolehdittava, etteivät poistumisväylät ole lukittuja</li> <li>• Erityisvarusteina katsomo- ja kenttätasolle sijoitettavat pyrotuotteiden sammutusvälineet (esim. sinkkiämpärit ja palosuojakäsineet)</li> </ul>		
SISÄTURVA	<ul style="list-style-type: none"> <li>• Hallin sisätilojen kulunvalvonta <ul style="list-style-type: none"> <li>- joukkueet</li> <li>- erotuomaristo ja muut toimitsijat</li> <li>- media</li> <li>- muu tapahtumahenkilöstö</li> </ul> </li> <li>• Huolehtia joukkueiden, niiden taustahenkilöiden ja erotuomariston esteettömästä kulkemisesta</li> <li>• Asiattomien pääsyn estäminen pukuhuonetiloihin</li> <li>• Pelaaja-, rangaistusaitioiden sekä toimitsijapöydän valvonta</li> </ul>		
ENSIAPU	Kyllä <input checked="" type="checkbox"/> Ei <input type="checkbox"/>	Ensiaputilan sijainti	Ensiapuhenkilöstön määrä
		pukusuojakäytävä	1

<p>LIIKENNE- JA PYSÄKÖINTIJÄRJESTELYT</p>	<ul style="list-style-type: none"> <li>• Huolehdittava, että poistumisväylät, pelastustiet ja – reitit pysyvät esteistä vapaina koko ottelutapahtuman ajan <ul style="list-style-type: none"> <li>- pelastustien minimileveys 3 m</li> <li>- pysäköityjen ajoneuvojen etäisyys kiinteistä stadionrakenteista vähintään 6 m</li> </ul> </li> <li>• Liikenteenohjaajien tulee käyttää näkyvää liiviä / takkia sekä ajoneuvolla ajo kielletty – pienoisliikennemerkkiä</li> <li>• Tilapäisten liikenteenohjaajien toimialue on hallin käyttöön varattu P-alue</li> <li>• Poikkeuksellisiin sisäänajo- ja poistumisliikennejärjestelyihin tarvitaan tienpitäjän lupa</li> </ul> <p>Pysäköintialueet</p> <ul style="list-style-type: none"> <li>• Merkitty, hallin ympäristössä</li> <li>• henkilökunnan, yleisön, liikuntarajoitteisten ja viranomaisten P-paikat on merkitty liitteenä olevaan tapahtuma-alueen karttaan</li> </ul> <p>Liikenteenohjausta ja kulunvalvontaa</p> <ul style="list-style-type: none"> <li>• P-paikkojen yhteydessä</li> <li>• Liikenteenvalvontapaikat on merkittävä tapahtuma-alueen karttaan</li> </ul>	
<p>FANIJÄRJESTELYT KOTIJOUKKUE</p>	<ul style="list-style-type: none"> <li>• Oma katsomo, joka on riittävän kaukana vieraskannattajien katsomosta</li> <li>• Suoritetaan sisääntulotarkastus, jossa kaikki kantamukset tarkastetaan, tarvittaessa tehdään myös järjestyksenvalvojalain mukainen turvallisuustarkastus</li> <li>• Tifot ja banderollit tarkastetaan paloturvallisuuden ja niiden sisällön takia</li> <li>• Kaikkien loukkaavien tai muuten sopimattomien tifojen tai banderollien tms. tuominen, esittäminen / esillä pitäminen estetään</li> <li>• Fanikatsomon anniskelualueeseen sekä fanien anniskeluun kiinnitetään erityistä huomiota</li> </ul>	
<p>FANIJÄRJESTELYT VIERASJOUKKUE</p>	<ul style="list-style-type: none"> <li>• Otetaan vastaan sovitussa paikassa turvaorganisaation toimesta, missä heille kerrotaan fanijärjestelyistä, fanikatsomon sijainti ja tarkastetaan fanien määrä</li> <li>• Oma turvallinen P-paikka fanibusseille mahdollisimman läheltä katsomopaikkoja</li> <li>• Oma katsomon osa, joka on riittävän kaukana kotikannattajien katsomosta</li> <li>• Suoritetaan sisääntulotarkastus, jossa kaikki kantamukset tarkastetaan, tarvittaessa tehdään myös järjestyksenvalvojalain mukainen turvallisuustarkastus</li> <li>• Tifot ja banderollit tarkastetaan paloturvallisuuden ja niiden sisällön takia</li> <li>• Kaikkien loukkaavien tai muuten sopimattomien tifojen tai banderollien tuominen, esittäminen / esillä pitäminen estetään</li> <li>• Fanikatsomon anniskelualueeseen sekä fanien anniskeluun kiinnitetään erityistä huomiota</li> <li>• Ottelun päätyttyä fanit saatetaan fanibusseille ja niiden poislähtö turvataan P-alueelta</li> </ul>	
<p>LÖYTÖTAVARAT</p>	<ul style="list-style-type: none"> <li>• Toimitetaan hallin vahtimestareille</li> <li>• Arvo-omaisuudelle pyritään löytämään omistaja ottelun aikana, kuulutus</li> <li>• Ottelun jälkeen löytötavarat toimitetaan paikallisen poliisin löytötavaratoimistoon</li> </ul>	
<p>KAMERA- JA VIDEOVALVONTA</p>	<p>Kyllä <input checked="" type="checkbox"/></p> <p>Ei <input type="checkbox"/></p>	<ul style="list-style-type: none"> <li>• tallentava kameravalvontajärjestelmä</li> <li>• käyttölaitteisto vahtimestareilla</li> <li>• kuinka monta kameraa sisätiloissa / ulkotiloissa (8-10)</li> <li>• kameravalvonnasta ilmoitetaan katsojille ovilla, pääsylipuissa, kausiohjelmassa sekä seuran nettisivuilla</li> </ul>

JOHTAMINEN JA VIESTILIIKENNE	<ul style="list-style-type: none"> <li>• Turvallisuuspäällikkö ja viranomaisjohto ovat tarvittaessa johtokeskuksessa, jonne keskitetään puhelinpäivystys</li> <li>• Johtokeskuksesta suora puhelinyhteys kuuluttamoon</li> <li>• Turvahenkilöstöllä 0 kpl radiopuhelimia</li> </ul>
UHKATILANTEET	Erilaisessa jäähallissa tai sen välittömässä läheisyydessä tapahtuvissa kriisi-, uhka-, rikos- tai onnettomuustilanteissa toimitaan hallin pelastussuunnitelmassa sekä tässä turvallisuussuunnitelmassa esitettyjen ohjeistusten mukaisesti.
TIEDOTTAMINEN	Otteluiden tapahtumatiedottamisesta vastaa ao ottelun Kiekkoreippaan joukkueenjohtaja ja kriisitiedotuksesta vastaa seuran toiminnanjohtaja Ari Suomalainen
KOULUTUS	<p>Ottelutapahtumien turvallisuuskoulutus, jossa on käyty läpi otteluiden turvallisuussuunnitelma, hallin pelastussuunnitelma,</p> <ul style="list-style-type: none"> <li>• turvahenkilöstö (15.2.2014)</li> <li>• muu tapahtumahenkilöstö (15.2.2014)</li> </ul>

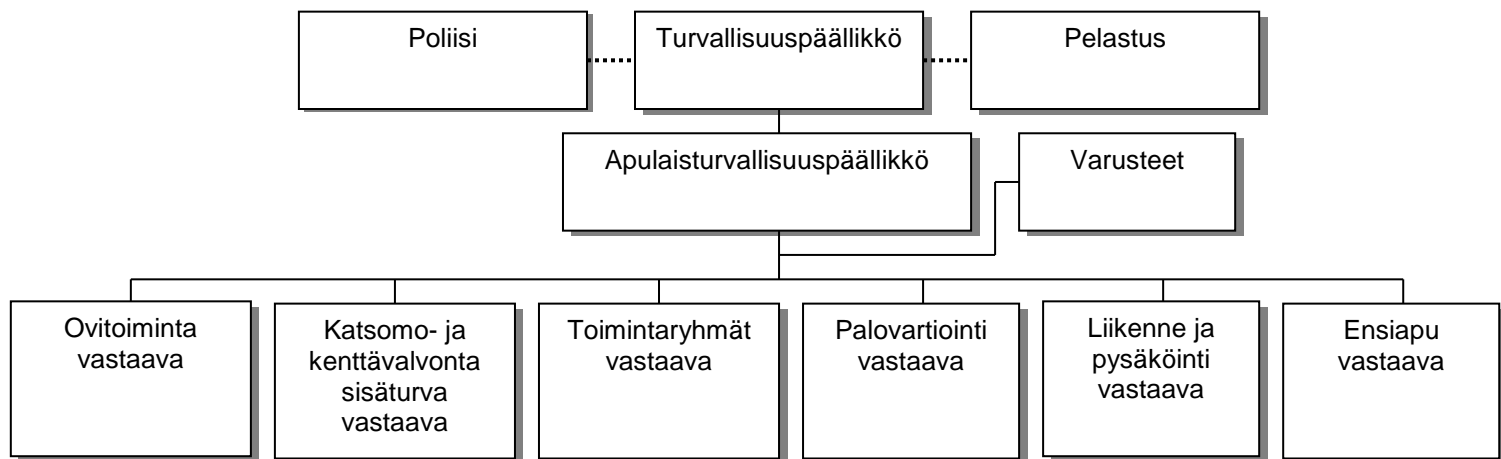
## 6. LIITTEET

1. Vastuuvakuutuksen tiedot
2. Jäähallin pelastussuunnitelma
3. SM-liigan turvallisuusmääräykset
4. Turvahenkilöstön työohjeet
5. Tienpitäjän lupa poikkeuksellisille liikennejärjestelyille
6. Terveyslautakunnan lupa elintarvikkeiden myynnille
7. Ympäristöviranomaisten lupa (jätteet, melu ym.)
8. Hallin omistajan / haltijan suostumus (sopimus) hallin käyttämisestä
9. Aluehallintoviranomaisten myöntämä anniskelulupa
10. Palotarkastuspöytäkirja tai rakennusvalvontaviranomaisten lupa
11. Luettelo järjestyksenvalvojista

## 7. VAKUUDEKSI

9.5.2017	<p>allekirjoitus nimen selvennys puheenjohtaja, järjestävä seura/organisaatio GSM: sähköposti:</p> <p>allekirjoitus nimen selvennys turvallisuuspäällikkö, järjestävä seura/organisaatio GSM: sähköposti:</p>
----------	---

## 8. TURVAORGANISAATIO



## 9. OTTELUTAPAHTUMAN RISKIANALYYSI

VAARA	VAMMA / SEURAUUS	TODENNÄKÖISYYS	TOIMENPITEET
SAIRASKOHTAUS, TAPATURMA	vakava loukkaantuminen, menehtyminen	epätodennäköinen	poistumistiet pidettävä vapaina esteistä, ennalta estäminen vaikeaa
	ei todennäköisesti aiheuta ottelun keskeyttämistä		
TULIPALO, AUTOMAATTINEN PALOHÄLYTYS	vakava loukkaantuminen, menehtyminen, kaatumisvammat, paniikki, ryntäyksestä johtuvat ruhjevammat	epätodennäköinen	tupakointi sallittu vain erityisillä tupakointipaikoilla, tehokas palovartiointi
	ottelun keskeyttäminen, yleisön evakuointi, tiedottaminen		
PAHOINPITELY, MUU VÄKIVALLAN- TEKO	vakava loukkaantuminen, menehtyminen	epätodennäköinen	sisääntulotarkastukset, häiritsevästi käyttäytyvien henkilöiden sisään pääsyn estäminen
	ei todennäköisesti aiheuta ottelun keskeyttämistä, tiedottaminen		
TAPPELU, MELLAKKA	useiden katsojien vakava loukkaantuminen	epätodennäköinen	sisääntulotarkastukset, häiritsevästi käyttäytyvien henkilöiden sisään pääsyn estäminen, erilliset fanikatsomot
	ottelun todennäköinen keskeyttäminen, tiedottaminen		
HÄIRITSEVÄSTI KÄYTTÄYTYVÄ HENKILÖ(T)	asiaton huutelu tai muu sopimaton käytös, esineiden heittäminen pelikentälle	mahdollinen	sisääntulotarkastukset, häiritsevästi käyttäytyvien

	ei todennäköisesti aiheuta ottelun keskeyttämistä		henkilöiden sisäänpääsyn estäminen
KENTÄLLE RYNTÄÄMINEN	pelaajien, taustahenkilöiden ja erotuomariston koskemattomuuden loukkaaminen	epätodennäköinen	häiritsevästi käyttäytyvien henkilöiden sisäänpääsyn estäminen, nopea kiinniotto ja poiskuljetus kentältä
	ottelun tilapäinen keskeyttäminen		
KIEKON AIHEUTTAMA VAHINKO KATSOMOSSA	katsojan loukkaantuminen	epätodennäköinen	katsomovalvonta, ennalta estäminen vaikeaa
	ei todennäköisesti aiheuta ottelun keskeyttämistä, järjestäjällä korvausvelvollisuus		
YLIAJO, KOLARI PYSÄKÖINTIALUEELLA	vakava loukkaantuminen, menehtyminen, ajoneuvopalo	epätodennäköinen	liikenteenohjaus, pysäköinninohjaus, riittävä valaistus
	ei todennäköisesti aiheuta ottelun keskeyttämistä		
SOIHDUT/SAVUT KATSOMOSSA TAI KENTÄLLÄ	katsomorakenteiden palaminen, palovammat, allergiset oireet	epätodennäköinen	sisääntulotarkastukset, tehokas katsomo- ja kenttävalvonta
	ei todennäköisesti aiheuta ottelun keskeyttämistä		
POMMIUHKA	vakava loukkaantuminen, menehtyminen	epätodennäköinen	stadionalueen valvonta ennen ottelua, sisääntulotarkastukset, ennalta estäminen vaikeaa,
	ottelun todennäköinen keskeyttäminen, yleisön evakuointi, tiedottaminen		
SÄHKÖKATKO	mahdollisia tapaturmia kulku- ja poistumisreiteillä sekä sisätiloissa	epätodennäköinen	valaistut poistumistieopasteet kunnossa, käsivalaisimien ja megafonien varaaminen
	ottelun keskeyttäminen, tiedottaminen		

**10. TOIMINTAOHJEET ERILAIISIIN KRIISI-, UHKA-, RIKOS- TAI ONNETTOMUUSTILANTEISIIN JÄÄKIEKKO-OTTELUISSA**

<p>HÄTÄILMOITUKSEN TEKEMINEN</p>	<p>Yleinen hätänumero <b>112</b>  Poliisi <b>112</b>  Kerro selvästi ja rauhallisesti</p> <ul style="list-style-type: none"> <li>• kuka olet ja mistä soitat</li> <li>• mitä on tapahtunut?</li> <li>• missä on tapahtunut? <b>OSOITE ON SOL/Isku –areena Lahti</b></li> <li>• onko joku vaarassa?</li> <li>• kerro missä on opastus?</li> <li>• vastaa kysymyksiin!</li> <li>• sulje puhelin vasta saatuasi siihen luvan!</li> </ul>
<p>SAIRASKOHTAUS TAI TAPATURMA YLEISÖN JOUKOSSA</p>	<ol style="list-style-type: none"> <li>1. Tutki potilas, auta kykysi mukaan</li> <li>2. Tee hätäilmoitus <b>112 OSOITE ON SOL/Isku –areena Lahti</b></li> <li>3. Kutsu ensiapuryhmä paikalle</li> <li>4. Ilmoita turvallisuuspäällikölle</li> <li>5. Älä jätä potilasta yksin</li> <li>6. Selvitä sairausauton (tai -autojen) tuloreitti vapaaksi</li> <li>7. Opasta sairausauto kohteeseen</li> </ol>
<p>PAHOINPITELY, MUU VÄKIVALLANTEKO</p>	<ol style="list-style-type: none"> <li>1. Auta uhria kykysi mukaan</li> <li>2. Tee hätäilmoitus <b>112 OSOITE ON SOL/Isku –areena Lahti</b></li> <li>3. Kutsu ensiapuryhmä paikalle</li> <li>4. Ilmoita turvallisuuspäällikölle, joka kutsuu toimintaryhmän paikalle</li> <li>5. Turvallisuuspäällikkö kutsuu harkintansa mukaan kriisiryhmän kokoon.</li> <li>6. Älä puutu tilanteeseen yksin!</li> <li>7. Täytä tuntomerkkikaavake tekijästä</li> </ol>
<p>TULIPALO</p>	<ol style="list-style-type: none"> <li>1. Pelasta vaarassa olevat</li> <li>2. Tee hätäilmoitus <b>112 OSOITE ON SOL/Isku –areena Lahti</b></li> <li>3. Aloita sammutus lähimmällä alkusammuttimella ja auta onnettomuuden uhreja</li> <li>4. Ilmoita turvallisuuspäällikölle</li> <li>5. Rajoita palo sulkemalla ovet ja ikkunat, pysäyttämällä ilmastointi sekä siirtämällä vaaralliset aineet turvaan</li> <li>6. Varoita vaarasta</li> <li>7. Opasta pelastuslaitos ja muut auttajat paikalle</li> </ol>
<p>SOIHU, ILOTULITE, SAVUPOMMI</p>	<ol style="list-style-type: none"> <li>1. Jäähalliin hankitaan riittävä määrä hiekalla täytetty sinkkiämpäreitä sekä palonkestäviä käsineitä ja ne sijoitetaan JOHTOKESKUKSEEN</li> <li>2. Soihdut tms. sammutetaan laittamalla ne ämpäriin ja kaatamalla toisesta ämpäristä hiekkaa soihdun päälle. Soihtu tms. palaa joka tapauksessa loppuun hiekassa, joten älä poista sitä ämpäristä</li> <li>3. Soihdut tms. ovat vaarallisen kuumia, joten niiden käsittelyssä on noudatettava erityistä varovaisuutta.</li> <li>4. Mikäli soihdun tms. sytyttäjä on saatu kiinni tai hänet on tunnistettu, toimitetaan soihtu poliisille</li> <li>5. Jos soihtu tai muu vastaava aiheuttaa palonalun katsomossa, käytetään palovartijoiden tai järjestyksenvalvojien hallussa olevia sammutuspeitteitä taikka jauhesammutinta ensisammutusvälineinä.</li> </ol>
<p>ESINEIDEN HEITTÄMINEN KENTÄLLE</p>	<ol style="list-style-type: none"> <li>1. Jos pelialueelle heitetty esine on vahingoittanut pelaajaa, tuomaria tms., kutsu ensiapuryhmä paikalle</li> <li>2. Ilmoita tapauksesta turvallisuuspäällikölle, joka hälyttää paikalle toimintaryhmän</li> <li>3. Selvitä mistä heittäminen on tapahtunut. Pyydä tarvittaessa katsomonosasta tietoja mahdollisesta heittäjästä tämän tunnistamiseksi</li> <li>4. Osoita heittäjä toimintaryhmälle, joka poistaa hänet katsomosta ja toimittaa poliisin huostaan</li> </ol>



<p>KENTTÄALUEELLE TUNKEUTUMINEN</p>	<ol style="list-style-type: none"> <li>1. Kentälle pääsy estetään tarvittaessa voimakeinoin</li> <li>2. Kiinniotot suoritetaan pareittain</li> <li>3. Jos henkilö pääsee pelikentälle asti, perään menee vähintään kaksi järjestyksensivalvojaa, tunkeutuja otetaan kiinni mahdollisimman nopeasti ja hänet toimitetaan ripeästi pois pelialueelta</li> <li>4. Kiinni otetut henkilöt toimitetaan poliisin huostaan</li> </ol> <p><b>HUOM!</b>  <b>Tunkeutuminen on yleensä suunniteltu etukäteen ja se voi tapahtua useasta kohdasta / katsomosta samanaikaisesti! Kun havaitset edes jonkun yrittävän tunkeutua kenttäalueelle, estä se ja tiedota asiasta välittömästi muille kenttävalvojille, esimiehellesi ja turvallisuuspäällikölle, joka hälyttää lisävoimaa kenttätasolle.</b></p>
<p>VARKAUS, MURTO, RYÖSTÖ</p>	<ol style="list-style-type: none"> <li>1. Älä koske tai hävitä rikospaikan tai rikoksentehtäjän jättämiä jälkiä</li> <li>2. Eristä tekopaikka ja estä sivullisten pääsy ko. paikkaan</li> <li>3. Ilmoita turvallisuuspäällikölle ja poliisille</li> <li>4. Mikäli näet tekijän, täytä tuntomerkkikaavake ja toimita se poliisille</li> <li>5. Opasta tarvittaessa poliisi tapahtumapaikalle</li> </ol>
<p>VAHINGONTEKO</p>	<ol style="list-style-type: none"> <li>1. Estä rikoksen jatkuminen, mikäli mahdollista</li> <li>2. Paina mieleesi epäillyn tuntomerkit ja poistumissuunta</li> <li>3. Ilmoita tapahtuneesta turvallisuuspäällikölle, joka ilmoittaa asiasta poliisille</li> <li>4. Täytä tuntomerkkikaavake ja toimita se poliisille  Mikäli poliisi ei tule tapahtumapaikalle, ohjaa ja opasta asianomistaja tekemään rikosilmoitus lähimmälle poliisilaitokselle</li> </ol>
<p>POMMIUHKA</p>	<ol style="list-style-type: none"> <li>1. Puhelimen välityksellä tuleva uhkaus <ul style="list-style-type: none"> <li>▪ ole rauhallinen</li> <li>▪ älä keskeytä soittajaa, yritä jatkaa keskustelua</li> <li>▪ varoita muita jo puhelun aikana (lapulla tai muulla keinolla)</li> <li>▪ aloita välittömästi pommiuhkauskavaakkeen täyttämisen</li> <li>▪ tiedustele missä ja milloin pommi räjähtää, minkä tehoinen ja näköinen pommi on</li> <li>▪ pyydä toistamaan ilmoitus</li> <li>▪ jos mahdollista, kysy uhkauksen motiivi</li> <li>▪ puhelun jälkeen ota yhteyttä turvallisuuspäällikköön, joka ilmoittaa asiasta edelleen poliisille</li> </ul> </li> <li>2. Kirjallinen uhkaus <ul style="list-style-type: none"> <li>▪ ota yhteyttä turvallisuuspäällikköön, joka ilmoittaa asiasta poliisille</li> <li>▪ älä tuhoa viestiä, älä tee siihen muutoksia tai turhia sormenjälkiä</li> <li>▪ suojaa uhkausviesti ja toimita se poliisille</li> </ul> </li> <li>3. Noudata poliisin antamia ohjeita.</li> <li>4. Stadionin evakuoimisesta / tyhjentämisestä kuulutetaan. Poliisin, turvallisuuspäällikön ja sinun tehtävänä on varmistaa, että kaikki poistuvat vaara-alueelta.</li> </ol>
<p>SÄHKÖKATKO</p>	<ol style="list-style-type: none"> <li>1. Turvallisuuspäällikkö tekee ilmoituksen energialaitokselle numeroon xxx</li> <li>2. Johtokeskuksessa tulee olla käytössään megafoni.</li> <li>3. Jokainen järjestyksensivalvoja pyrkii toiminta-alueellaan rauhoittamaan katsojia ja tarvittaessa ohjaamaan katsojat pois katsomosta poistumisreitien mukaisesti.</li> <li>4. Tiedota katsojia voimakkaalla äänellä tilanteesta</li> <li>5. Muista että oma käyttäytymisesi ohjaa katsojien käyttäytymistä</li> </ol>

<p>YLEINEN VAARA -MERKKI</p>	<p>Tarkoittaa väestöä uhkaavaa välitöntä vaaraa, jolloin tulee:</p> <ul style="list-style-type: none"> <li>▪ siirtyä sisätiloihin</li> <li>▪ sulkea ovet, ikkunat, tuuletusaukot ja ilmanvaihto</li> <li>▪ kuunnella radiota ja noudattaa annettavia ohjeita</li> <li>▪ välttää puhelimen käyttöä pelastusviranomaisten teleyhteyksien varmistamiseksi</li> <li>▪ noudattaa alueellisia yksityiskohtaisia suojautumishojeita</li> <li>▪ poikkeusoloissa siirtyä välittömästi suojatiloihin</li> </ul> <p>Yleinen hälytysmerkki on yhden minuutin pituinen, nouseva ja laskeva ääni, jonka nousevan jakson pituus on 7 sekuntia ja laskevan jakson pituus 7 sekunti.</p>
<p>VAARA OHI -MERKKI</p>	<p>Tarkoittaa yleistä vaaramerkkiä koskevan varoitustilan purkamista eli se on ilmoitus siitä, että uhka tai vaara on poistunut.</p> <p>Vaara ohi -merkki on yhtämittainen tasainen äänimerkki, jonka kesto on yksi minuutti.</p>
<p>KOKEILUMERKKI</p>	<p>Käytetään hälytinsäätöjärjestelmän käyttökunnon testaukseen. Kokeilumerkki on 7 sekunnin pituinen tasainen ääni.</p>
<p>KAASUVAARATILANNE</p>	<p>Kaasuvaarasta varoitetaan yleisellä hälytysmerkillä, jota tehostetaan kenttäkuulutuksen antamalla toimintaohjeilla</p> <p>Jos olet sisätiloissa</p> <ul style="list-style-type: none"> <li>▪ ja haistat kaasua, paina märkä vaate suun eteen ja hengitä sen läpi</li> <li>▪ pysytkä yläkerroksissa ja kuuntele radiota kunnes vaara on ohi</li> </ul> <p>Jos olet ulkona, etkä pääse sisälle</p> <ul style="list-style-type: none"> <li>▪ kiirehdi kaasupilven alta sivutuuleen</li> <li>▪ pyri mahdollisimman korkealle, esimerkiksi mäen päälle</li> <li>▪ paina märkä vaate, ruoho, turve tai sammaltuppo suun eteen ja hengitä sen läpi</li> </ul>
<p>SÄTEILYVAARATILANNE</p>	<p>Säteilyvaarasta varoitetaan välittömästi yleisellä hälytysmerkillä, jota tehostetaan kenttäkuulutuksen antamalla toimintaohjeilla</p> <ul style="list-style-type: none"> <li>▪ siirry sisälle</li> <li>▪ sulje ovet ja ikkunat</li> <li>▪ sammuta ilmastointi ja tiivistä rakennus</li> <li>▪ kuuntele radiosta viranomaisten antamia ohjeita</li> <li>▪ suojaa ruoka ja juomavesi pölytiivisti</li> <li>▪ hakeudu väestönsuojaan</li> <li>▪ nauti joditabletteja vasta viranomaisten kehotuksesta, tabletteja ei pidä lähteä vaaratilanteesta noutamaan rakennuksen ulkopuolelta</li> <li>▪ jos on pakko mennä ulos, käytä tiivistä, ihoa peittävää, helposti puhdistettavaa asua sekä hengityssuojainta taikka tilapäissuojaimena pyyhettä tai talouspaperia. Palattuasi, jätä vaatteet eteiseen ja peseydy huolella.</li> </ul>

EVAKUOINTITILANTEET	<p>Peruseriaatteita</p> <ul style="list-style-type: none"> <li>▪ evakuointipäätöksen tekee ottelutapahtuman turvavastaava. Mikäli johtokeskuksessa ovat paikalla myös poliisi- ja pelastusviranomaiset, päätös tehdään yhteistyössä.</li> <li>▪ evakuointi voi kohdistua koko stadioniin tai vain osaan siitä (esim. yhteen katsomoon)</li> <li>▪ tärkeintä on huolehtia henkilöturvallisuudesta. Uhanalaiselta alueelta evakuoidaan vaarassa olevat henkilöt.</li> <li>▪ turvahenkilöstön on ryhdyttävä kykyjensä mukaisesti toimenpiteisiin lisävahinkojen estämiseksi</li> </ul> <p>Katsomohenkilöstö</p> <ul style="list-style-type: none"> <li>▪ ohjaa katsojat ja muut henkilöt merkittävää poistumisväyliä pitkin turvallisesti ulos katsomosta kohti stadionin poistumisportteja</li> </ul> <p>Sisäturva</p> <ul style="list-style-type: none"> <li>▪ tarkastaa ja tyhjentää sisätilat</li> </ul> <p>Porttihenkilöstö</p> <ul style="list-style-type: none"> <li>▪ varmistaa, että kaikki poistumistiet ovat avoimina</li> <li>▪ ohjaa yleisö ulos stadionin välittömästä läheisyydestä kohti kokoontumispaikkoja</li> <li>▪ huolehtii porttien pelastusväylien pysymisestä esteistä vapaina</li> </ul> <p>Liikenne- ja pysäköinti</p> <ul style="list-style-type: none"> <li>▪ huolehtii, pelastusteiden ja – reitit pysymistä esteistä vapaina koko tapahtuman ajan.</li> <li>▪ opastaa tarvittaessa viranomaisajoneuvot kohteeseen</li> <li>▪ ohjaa yleisön kokoontumispaikoille</li> <li>▪ ohjaa ajoneuvot suunniteltuja reittejä pitkin ulos pysäköintialueilta</li> </ul> <p>Toimintaryhmät</p> <ul style="list-style-type: none"> <li>▪ ryhtyy kykyjensä mukaisesti toimenpiteisiin uhkaavan vaaran torjumiseksi</li> </ul>
---------------------	--

11. OVITOIMINTA	
PORTIT AUKI	Viimeistään tuntia ennen ottelun alkua
TARKASTUKSET	Kaikki <input type="checkbox"/> Valikoiva <input checked="" type="checkbox"/> Ei ketään <input type="checkbox"/>
	<ol style="list-style-type: none"> <li>1. Kaikki sellaiset henkilöt, joiden hallussa saattaa olla tai joiden hallussa on havaittu turvallisuutta vaarantavia esineitä, aineita tai päihteitä - <b>HUOM! Kaikki vieraskannattajat tarkastetaan!</b></li> <li>2. Kaikki kantamukset</li> <li>3. Järjestyksenvalvojalain mukainen turvallisuustarkastus on suoritettava hienotunteisesti</li> <li>4. Miehet tarkastavat miespuoliset, naiset naispuoliset sisään tulijat, eikä rooleja saa vaihtaa!</li> </ol>
KIELETYT ESINEET	<ol style="list-style-type: none"> <li>1. Kaikki virvoitusjuomapullot, muovipullot, termospullot tms.</li> <li>2. Yli metrin mittaiset tangot, seipäät, teleskooppivat tms.</li> <li>3. Teräkärkiset isot sateenvarjot (esim. golfsateenvarjot)</li> <li>4. Laserosoittimet</li> <li>5. Paineilma- ja vuvuzelatorvet tms. jotka aiheuttavat terveysvaaraa ympäristölle</li> <li>6. Kaikki esineet, jotka esim. heitettynä vaarantavat pelaajien, erotuomariston, kuvaajien, katsojien tai järjestyksenvalvojen turvallisuutta</li> <li>7. Palosuojaamattomat yli 1 x 1 m tifot ja banderollit</li> </ol>

SISÄÄNPÄÄSYN ESTEET	<ol style="list-style-type: none"> <li>1. Selvästi päihteiden (alkoholi, huumeet) vaikutuksenalaisena olevat henkilöt</li> <li>2. Aggressiiviset henkilöt</li> <li>3. Henkilöiltä, joiden hallusta tavataan sisääntulotarkastuksen yhteydessä <ul style="list-style-type: none"> <li>- alkoholia, huumausaineita, raketteja, soihtuja, räjähteitä, erilaisia teräaseita, ampuma-aseita, poliittisia, rasistisia, loukkaavia tai muuten kiellettyjä lippuja tai banderolleja, muita esineitä (esim. kuittirullat) ja aineita, joista voi aiheutua vaaraa tapahtuman turvallisuudelle</li> </ul> </li> </ol>
TOIMENPITEET LÖYDETTÄESSÄ KIELETTYJÄ ESINEITÄ, AINEITA TAI PÄIHTEITÄ	<ol style="list-style-type: none"> <li>1. Henkilö tavaroineen toimitetaan poliisille (mikäli paikalla), joka päättää jatkotoimenpiteistä (kokoonumisrikkomus tms.)</li> <li>2. Mikäli poliisia ei ole saatavilla, henkilö siirretään ovien ulkopuolelle eikä häntä päästetä sisälle halliin vaikka henkilö hankkisi uuden lipun <ul style="list-style-type: none"> <li>- <b>jos poliisi omien toimenpiteidensä jälkeen päästää porteilta poistetun henkilön menemään, häntä EI saa päästää sisälle tapahtumaan, vaikka henkilö hankkisi jostain uuden lipun (vrt. aikaisempi käytös)</b></li> </ul> </li> <li>3. Ovivastaava kirjaa jokaisesta poistosta lyhyen selvityksen, josta ilmenee poistetun sukupuoli, ikä, missä, milloin ja minkä takia sisäänpääsy estettiin ja välittää tiedon välittömästi turvallisuuspäällikölle</li> </ol>
NARIKKALAAFIKOT	Ei ole
HUOM!	<b>MUISTA AINA TYÖTURVALLISUUS! Taskuissa ja laukuissa voi olla suojaamattomia teräaseita, neuloja, ruiskuja tms.</b>

## 12. KATSOMO- JA KENTTÄVALVONTA

OVET AUKI	Viimeistään tuntia ennen ottelun alkamista
YLEISÖTILOJEN VALVONTA	<ol style="list-style-type: none"> <li>1. Valvojat sijoittuvat katsomoaukoille siten, ettei valvonta häiritse kohtuuttomasti katsojia</li> <li>2. Järjestyksenvalvojan tulee seurata ja tarkkailla katsojien käytöstä koko tapahtuman ajan</li> <li>3. Jos katsojilla on hallussaan kiellettyjä esineitä, aineita tai alkoholia asiasta tiedotetaan valvomoon tai ryhmänjohtajalle/sektorivastaavalle, jotka huolehtivat jatkotoimenpiteistä</li> <li>4. Katsomovalvojat huolehtivat, että kulkuväylät ja portaitot pidetään vapaina esteistä koko tapahtuman ajan</li> </ol>
KIELETYT ESINEET	<ol style="list-style-type: none"> <li>1. Kaikki virvoitusjuomapullot, muovipullot, termospullot tms.</li> <li>2. Yli metrin mittaiset tangot, seipäät, teleskooppivat tms.</li> <li>3. Teräkärkiset isot sateenvarjat (esim. golfsateenvarjat)</li> <li>4. Laserosoittimet</li> <li>5. Paineilma- ja vuvuzelatorvet tms. jotka aiheuttavat terveysvaaraa ympäristölle</li> <li>6. Kaikki esineet, jotka esim. heitettynä vaarantavat pelaajien, erotuomariston, kuvaajien, katsojien tai järjestyksenvalvojen turvallisuutta</li> </ol>
KATSOMOSTA JA KENTTÄALUEELTA POISTETTAVAT HENKILÖT	<ol style="list-style-type: none"> <li>1. Palosuojaamattomat yli 1 x 1 m tifot ja banderollit</li> <li>1. Selvästi päihteiden (alkoholi, huumeet) vaikutuksen alaisena olevat henkilöt</li> <li>2. Aggressiiviset, rasistisia asioita huutelevat tai muuten häiritsevästi käyttäytyvät henkilöt</li> <li>3. Henkilöt, joiden hallusta havaitaan tai tavataan <ul style="list-style-type: none"> <li>- alkoholia, raketteja, soihtuja, räjähteitä, erilaisia teräaseita, ampuma-aseita, poliittisia, rasistisia, loukkaavia tai muuten kiellettyjä lippuja, banderolleja sekä muita esineitä ja aineita (esim. kuittirullat, märät vessapaperirullat jne.), joista voi aiheutua vaaraa tapahtuman turvallisuudelle</li> </ul> </li> <li>4. Henkilöt, jotka heittävät tavaroita tai esineitä katsomosta kentälle</li> <li>5. Henkilöt, jotka yrittävät tunkeutua ennen ottelua, ottelun aikana tai sen jälkeen katsomosta kenttäalueelle</li> <li>6. Henkilöt, joilla ei ole asianmukaista kulkulupaa kenttäalueelle</li> </ol>

TOIMENPITEET LÖYDETTÄESSÄ KIELETTYJÄ ESINEITÄ, AINEITA TAI PÄIHTEITÄ	<ol style="list-style-type: none"> <li>Henkilö tavaroineen toimitetaan poliisille (mikäli paikalla), joka päättää jatkotoimenpiteistä (kokoontumisrikkomus tms.)</li> <li>Mikäli poliisia ei ole saatavilla, henkilö siirretään ovien ulkopuolelle eikä häntä päästetä sisälle halliin vaikka henkilö hankkisi uuden lipun <ul style="list-style-type: none"> <li><b>jos poliisi omien toimenpiteidensä jälkeen päästää porteilta poistetun henkilön menemään, häntä EI saa päästää sisälle tapahtumaan, vaikka henkilö hankkisi jostain uuden lipun (vrt. aikaisempi käytös)</b></li> </ul> </li> <li>Katsomovastaava kirjaa jokaisesta poistosta lyhyen selvityksen, josta ilmenee poistetun sukupuoli, ikä, missä, milloin ja minkä takia poisto suoritettiin</li> </ol>
TUNKEUTUMINEN KENTTÄALUEELLE	<ol style="list-style-type: none"> <li>Kentälle pääsy estetään tarvittaessa voimakeinoin</li> <li>Kiinniotot suoritetaan pareittain</li> <li>Jos henkilö pääsee pelikentälle asti, perään menee vähintään kaksi järjestyksenvalvojaa, tunkeutuja otetaan kiinni mahdollisimman nopeasti ja toimitetaan ripeästi pois pelialueelta</li> <li>Kiinni otetut henkilöt toimitetaan toimintaryhmille, jotka siirtävät henkilöt edelleen ulos stadionalueelta poliisin huostaan</li> <li>Selvitetään mahdollisuuksien mukaan tunkeutujan tarkka istumapaikka</li> </ol>
SOIHdut, SAVUT	<ol style="list-style-type: none"> <li>Johtokeskuksesta löytyy riittävä määrä hiekalla täytetty sinkkiämpäreitä sekä palonkestäviä käsineitä</li> <li>Hallin palovartiosta vastaavat etukäteen nimetyt järjestyksenvalvojat (tarvittaessa pelastusmiehet), jotka huolehtivat pyrotuotteiden sammuttamisesta <ul style="list-style-type: none"> <li>mikäli ammattisammuttajia ei ole saatavilla, siirretään soihtu varovaisuutta noudattaen erikoishiekalla täytettyyn ämpäriin ja soihtu sammutetaan kaatamalla sen päälle hiekkaa toisesta ämpäristä</li> <li><b>soihdut ovat vaarallisen kuumia, joten niiden käsittelyssä on noudatettava erityistä varovaisuutta</b></li> </ul> </li> <li>Pelin jälkeen soihtut tms. luovutetaan pelastuslaitoksen henkilöstölle. Mikäli asia johtaa rangaistusmenettelyyn, soihtut tms. luovutetaan poliisille.</li> </ol>
<b>HUOM!</b>	Jos katsoja on selvästi päihtynyt, käyttäytyy aggressiivisesti tai muutoin häiritsee muita katsojia tai hänen hallussaan havaitaan kiellettyjä esineitä, aineita tai alkoholia, tilanteeseen saa puuttua vain järjestyksenvalvojapari. Vain yksinkertaisissa ja ”helppoissa” tilanteissa saa yksittäinen valvoja selvittää ongelmatilanteen.

13. TOIMINTARYHMÄT	
RYHMIEN MÄÄRÄ	1-2 ryhmää, 1+3 järjestyksenvalvojaa / ryhmä
PERUSTEHTÄVÄ	<ol style="list-style-type: none"> <li>Häiriöiden ennalta estäminen <ul style="list-style-type: none"> <li>ryhmät pyrkivät liikkumaan aktiivisesti ja näkyvästi alueilla, joilla saattaa tapahtua häiriöitä</li> </ul> </li> <li>Turvahenkilöstön avustaminen ongelmatilanteissa</li> <li>Ryhmät toimivat koko tapahtuman ajan yhdessä</li> </ol>
TOIMINTA-ALUEET	<ol style="list-style-type: none"> <li>ennen porttien avautumista ulkoalueilla</li> <li>porttien avautuessa porteille</li> <li>ottelun aikana katsomoissa ja kenttätasolla</li> <li>ottelun päätyttyä kenttätasolla ja ulkoalueilla</li> </ol>

KATSOMOSTA JA KENTTÄALUEELTA POISTETTAVAT HENKILÖT	<ol style="list-style-type: none"> <li>Selvästi päihteiden (alkoholi, huumeet) vaikutuksen alaisena olevat henkilöt</li> <li>Aggressiiviset, rasistisia asioita huutelevat tai muuten häiritsevästi käyttäytyvät henkilöt</li> <li>Henkilöt, joiden hallusta havaitaan tai tavataan alkoholia, raketteja, soihtuja, räjähteitä, erilaisia teräaseita, ampuma-aseita, poliittisia, rasistisia, loukkaavia tai muuten kiellettyjä lippuja tai banderolleja, sekä muita esineitä ja aineita (esim. kuitirullat, märät vessapaperirullat jne.), joista voi aiheutua vaaraa tapahtuman turvallisuudelle</li> <li>Henkilöt, jotka heittävät tavaroita tai esineitä katsomosta kentälle</li> <li>Henkilöt, jotka yrittävät tunkeutua ennen ottelua, ottelun aikana tai sen jälkeen katsomosta kenttäalueelle</li> <li>Henkilöt, joilla ei ole asianmukaista kulkulupaa kenttäalueelle</li> </ol>
TOIMENPITEET LÖYDETTÄESSÄ KIELETTYJÄ ESINEITÄ, AINEITA TAI PÄIHTEITÄ	<ol style="list-style-type: none"> <li>Henkilö tavaroineen toimitetaan poliisille (mikäli paikalla), joka päättää jatkotoimenpiteistä (kokoonumisrikkomus tms.)</li> <li>Mikäli poliisia ei ole saatavilla, henkilö siirretään ovien ulkopuolelle eikä häntä päästetä sisälle halliin vaikka henkilö hankkisi uuden lipun <ul style="list-style-type: none"> <li><b>jos poliisi omien toimenpiteidensä jälkeen päästää porteilta poistetun henkilön menemään, häntä EI saa päästää sisälle tapahtumaan, vaikka henkilö hankkisi jostain uuden lipun (vrt. aikaisempi käytös)</b></li> </ul> </li> <li>Toimintaryhmän vastaava kirjaa jokaisesta poistosta lyhyen selvityksen, josta ilmenee poistetun sukupuoli, ikä, missä, milloin ja minkä takia poisto suoritettiin</li> </ol>
<b>HUOM!</b>	Ryhmät työskentelevät omilla toiminta-alueillaan. Tarvittaessa ne voidaan siirtää turvallisuusjohdon määräyksestä uuteen tehtävään jäähallilla tai tapahtuma-alueella.

#### 14. SISÄTURVA

PERUSTEHTÄVÄT	<ol style="list-style-type: none"> <li>Huolehtia joukkueiden, niiden taustahenkilöiden sekä erotuomariston turvallisuudesta ja koskemattomuudesta pukuhuonekerroksessa</li> <li>Varmistaa, että joukkueet, niiden taustahenkilöt sekä erotuomaristo pääsevät häiriöttömästi kentälle ja sieltä takaisin pukuhuonetiloihin</li> <li>Huolehtia, ettei pukuhuonekerrokseen pääse tai siellä liiku kulkuluvattomia henkilöitä</li> <li>Varmistaa, ettei pukuhuoneisiin pääse asiattomia henkilöitä</li> </ol>
TYÖPISTEET	<ol style="list-style-type: none"> <li></li> <li></li> </ol>

#### 15. LIIKENNE JA PYSÄKÖINTI

TYÖPISTEET	<ol style="list-style-type: none"> <li></li> <li></li> <li></li> </ol>
------------	--

## 16. HALLIKARTTA

- Pelastustiet
- Yleisön poistumistiet hätä- ja vaaratilanteissa
- Yleisön poistumisalueet ja kokoontumispaikka (evakuointitilanteet)
- Alkusammutus- ja pelastuskalusto
- Sisääntulo-ovet
- Johtokeskus
- Ensiapupiste
- Turvahenkilöstön sijoitus
- Kuuluttamo
- Myyntipisteet ja muiden vastaavien rakenteiden sijoitus
- Nestekaasuvarasto

## 17. POMMIUHKAUSSOITTOKAAVAKE

Ottaessasi vastaan pommiuhkaussoiton täytä lomake

KYSY	Milloin pommi räjähtää?			
	Missä pommi on?			
	Minkä näköinen pommi on?			
	Miksi pommi on asetettu?			
UHKAUS SOITTAJA	mies <input type="checkbox"/>	nainen <input type="checkbox"/>	poika <input type="checkbox"/>	tyttö <input type="checkbox"/>
SOITTAJAN ÄÄNI	korkea/ kimeä <input type="checkbox"/>	hiljainen/ heikko <input type="checkbox"/>	pehmeä/ miellyttävä <input type="checkbox"/>	
	matala/ möreä <input type="checkbox"/>	selkeä <input type="checkbox"/>	sopertava <input type="checkbox"/>	
SOITTAJAN PUHETAPA	nopeaa <input type="checkbox"/>	selvää <input type="checkbox"/>	änkyttävää <input type="checkbox"/>	
	huolellista <input type="checkbox"/>	hidasta <input type="checkbox"/>	epäselvää <input type="checkbox"/>	
	sopertavaa <input type="checkbox"/>	kiroilevaa <input type="checkbox"/>	humalaista <input type="checkbox"/>	
SOITTAJAN MURRE	paikallinen <input type="checkbox"/>	vieras korostus <input type="checkbox"/>	muu <input type="checkbox"/>	
SOITTAJAN KÄYTÖS	rauhallinen <input type="checkbox"/>	kihtynyt <input type="checkbox"/>	välinpitämätön <input type="checkbox"/>	
TAUSTAÄÄNET	ihmisääniä <input type="checkbox"/>	koneiden melua <input type="checkbox"/>	katuliikenne <input type="checkbox"/>	
	musiikkia <input type="checkbox"/>	sekalaista <input type="checkbox"/>	muu <input type="checkbox"/>	
MUITA HUOMIOITA				
UHKAUSSOITON VASTAANOTTAJA	nimi			
	puhelin		pvm.	



## 18. TUNTOMERKKIKAVAKE RIKOSTILANTEISIIN

Rikoksen tapahduttua kirjaa seuraavat tuntomerkit tekijästä

SUKUPUOLI	mies <input type="checkbox"/>	nainen <input type="checkbox"/>	poika <input type="checkbox"/>	tyttö <input type="checkbox"/>
ROTU	IKÄ		PITUUS	
VARTALO	hoikka <input type="checkbox"/>	normaali <input type="checkbox"/>	tanakka <input type="checkbox"/>	lihava <input type="checkbox"/>
HIUKSET	vaaleat <input type="checkbox"/>	ruskeat <input type="checkbox"/>	mustat <input type="checkbox"/>	
	muu väri <input type="checkbox"/>	värjätyt <input type="checkbox"/>	kalju / siili <input type="checkbox"/>	
	lyhyet <input type="checkbox"/>	normaalit <input type="checkbox"/>	pitkät <input type="checkbox"/>	
KASVOT	hoidetut / ei viiksiä ym. <input type="checkbox"/>	viikset <input type="checkbox"/>	parta <input type="checkbox"/>	naamio <input type="checkbox"/>
SILMÄT	siniset <input type="checkbox"/>	ruskeat <input type="checkbox"/>	muu väri <input type="checkbox"/>	
HAMPAAT	hoidetut <input type="checkbox"/>	rikkinäiset <input type="checkbox"/>	muuta <input type="checkbox"/>	
ERIKOISTUNTO-MERKIT	arvet			
	tatuoinnit			
	luomet / syntymämerkit			
	korut tms.			
	muut			
KIELI, ÄÄNI, PUHETAPA	suomi <input type="checkbox"/>		muu, mikä? <input type="checkbox"/>	
	korkea <input type="checkbox"/>	nopea <input type="checkbox"/>	voimakas <input type="checkbox"/>	
	matala <input type="checkbox"/>	hidasta <input type="checkbox"/>	hiljainen <input type="checkbox"/>	
	huolellista <input type="checkbox"/>	epäselvää <input type="checkbox"/>	muu <input type="checkbox"/>	
KÄTISYYS	oikea <input type="checkbox"/>		vasen <input type="checkbox"/>	
MUUT FYYSISET HUOMIOT				
VAATETUS	Takki / Pusero			
	Housut			
	Paita			

	Päähine		
	Jalkineet		
	Sukat		
	Käsineet		
	Solmio		
	Korut		
	Kantamukset		
	Muuta / vaatetuksen kunto		
LIKKUMINEN	Poistumissuunta		
	Poistumistapa	jalkaisin <input type="checkbox"/>	pyörällä <input type="checkbox"/>
		autolla <input type="checkbox"/>	muu <input type="checkbox"/>
	rekisterinumero	väri	
	malli ja merkki		
MUUTA			
KAAVAKKEEN TÄYTTÄJÄ	nimi		
	puhelin	pvm.	